



Chromol

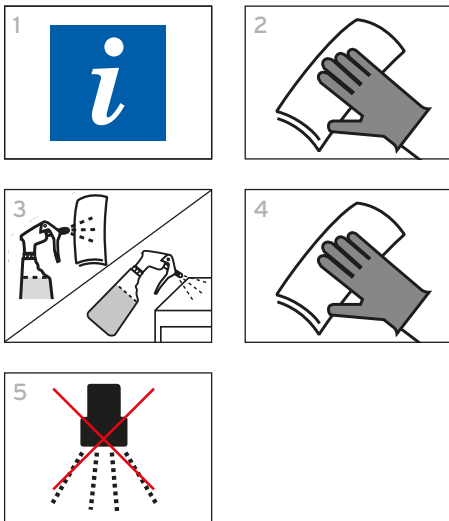
EDELSTAHLPFLEGER

Chromol wird zum Schutz und Pflege von Geräten und Einrichtungsgegenständen aus Edelstahl, wie z. B. Spülmaschinen, Schränke, Regale, Buffets, Buffets, Wandverkleidungen, Aufzügen, Kühlschränken etc. eingesetzt. Die regelmäßige Behandlung mit **Chromol** erleichtert die Reinigung, verleiht strahlenden Glanz und schützt vor Schmutzeinwirkungen und Korrosion. Das Produkt ist bei sachgemäßen Einsatz sehr ergiebig. Mit einer 500 ml Flasche **Chromol** kann eine Fläche von ungefähr 200 m² bearbeitet werden.

- **Sauber** Wasser perlt ab. Fingerabdrücke werden nicht mehr sichtbar.
- **Sicher** Schutz und Pflege von Edelstahlflächen. Die spezielle Formulierung schützt vor Wiederanschmutzung der Oberfläche.
- **Effizient** Sehr sparsam im Gebrauch. Behandelte Flächen können schnell und sanft gereinigt werden.



ANWENDUNGSWEISE



1. Anwendungshinweise auf Produktetikett und Reinigungsplan beachten.
2. Bei stark verschmutzten Flächen ist eine Vorreinigung erforderlich z. B. mit Renolit oder Allguard 10.
3. **Chromol** sehr sparsam auf ein sauberes Tuch geben oder sehr sparsam direkt auf die trockene Edelstahlfläche sprühen.
4. Mit einem flusenfreiem Tuch leicht verreiben. Bei geschliffenen Oberflächen (Dunstabzugshauben, Spülmaschinen, Aufzüge usw.) immer in Schliffrichtung reiben.
5. Nicht Nachspülen!

Nicht auf heißen, lackierten oder verzinkten Flächen anwenden! Nicht auf Arbeitsflächen anwenden, die direkt mit Lebensmitteln in Berührung kommen!

DOSIERUNG

pur

SICHERHEITSHINWEIS

Nur für den professionellen Gebrauch.

Nicht mit anderen Produkten mischen!

Gefahrenhinweise auf Sicherheitsdatenblatt und Originalgebinde beachten.

pH Wert (100 %)



LAGERBEDINGUNGEN

Nur im Originalgebinde zwischen 0 und 40 °C lagern.

VERKAUFSEINHEIT

6 x 500 ml Flasche
15 x 50 ml Flasche

9029390
9013640

ABSCHNITT 1: BEZEICHNUNG DES STOFFES/DER ZUBEREITUNG UND DES UNTERNEHMENS

1.1 Produktidentifikator

Produktname : CHROMOL

Produktnummer : 116155E

Verwendung des Stoffs/des
Gemisches : Metallpolitur

Stofftyp : Gemisch

Nur für gewerbliche Anwender.

Informationen zur
Produktverdünnung : Keine Informationen zur verdünnten Lösung verfügbar

1.2 Relevante identifizierte Verwendungen des Stoffs oder Gemischs und Verwendungen, von denen abgeraten wird

Identifizierte Verwendungen : Produkte zur Edelstahlpflege, Spray und Tücheranwendung
(manuell)

Empfohlene
Einschränkungen der
Anwendung : Nur für gewerbliche Anwender/Fachleute.

1.3 Einzelheiten zum Lieferanten, der das Sicherheitsdatenblatt bereitstellt

Firma : Ecolab Deutschland GmbH
Ecolab-Allee 1
40789 Monheim am Rhein, Deutschland +49 (0)2173 599 0
OfficeService.DEDUS@ecolab.com

1.4 Notrufnummer

Notrufnummer : +4932221096286
+32-(0)3-575-5555 Trans-europäisch

Vergiftungsinformationszentrale : Giftinformationszentrum-Nord (GIZ-Nord), Göttingen: 0551
38318854

Datum der
Zusammenstellung/Überarbeitung : 06.11.2017
Version : 2.0

ABSCHNITT 2: MÖGLICHE GEFAHREN

2.1 Einstufung des Stoffs oder Gemischs

Einstufung (VERORDNUNG (EG) Nr. 1272/2008)

Keine gefährliche Substanz oder Mischung.

CHROMOL

2.2 Kennzeichnungselemente

Kennzeichnung (VERORDNUNG (EG) Nr. 1272/2008)

Keine gefährliche Substanz oder Mischung.

2.3 Sonstige Gefahren

Keine bekannt.

ABSCHNITT 3: ZUSAMMENSETZUNG/ANGABEN ZU BESTANDTEILEN

3.2 Gemische

Anmerkungen : Keine gefährlichen Inhaltsstoffe

ABSCHNITT 4: ERSTE-HILFE-MASSNAHMEN

4.1 Beschreibung der Erste-Hilfe-Maßnahmen

Nach Augenkontakt : Mit viel Wasser ausspülen.
Nach Hautkontakt : Mit viel Wasser ausspülen.
Nach Verschlucken : Mund ausspülen. Bei Auftreten von Symptomen, ärztliche Betreuung aufsuchen.
Nach Einatmen : Bei Auftreten von Symptomen, ärztliche Betreuung aufsuchen.
Schutz der Ersthelfer : Es sind keine speziellen Vorsichtsmaßnahmen für Ersthelfer erforderlich.

4.2 Wichtigste akute und verzögert auftretende Symptome und Wirkungen

siehe Abschnitt 11 für weitere ausführlichere Informationen über gesundheitliche Effekte und Symptome.

4.3 Hinweise auf ärztliche Soforthilfe oder Spezialbehandlung

Behandlung : Keine spezifischen Maßnahmen identifiziert.

ABSCHNITT 5: MASSNAHMEN ZUR BRANDBEKÄMPFUNG

5.1 Löschmittel

Geeignete Löschmittel : Löschmaßnahmen auf die Umgebung abstimmen.
Ungeeignete Löschmittel : Keine bekannt.

5.2 Besondere vom Stoff oder Gemisch ausgehende Gefahren

Besondere Gefahren bei der Brandbekämpfung : Nicht brennbar.
Gefährliche Verbrennungsprodukte : Zu den Zerfallsprodukten können die folgenden Materialien gehören:

CHROMOL

Kohlenstoffoxide
Stickoxide (NO_x)
Schwefeloxide
Phosphoroxide

5.3 Hinweise für die Brandbekämpfung

Besondere Schutzausrüstung : Persönliche Schutzausrüstung verwenden.
für die Brandbekämpfung

Weitere Information : Brandrückstände und kontaminiertes Löschwasser müssen
entsprechend den örtlichen behördlichen Vorschriften entsorgt
werden.

ABSCHNITT 6: MASSNAHMEN BEI UNBEABSICHTIGTER FREISETZUNG

**6.1 Personenbezogene Vorsichtsmaßnahmen, Schutzausrüstungen und in Notfällen
anzuwendende Verfahren**

Hinweis für nicht für Notfälle : Siehe Schutzmaßnahmen unter Punkt 7 und 8.
geschultes Personal

Hinweis für Einsatzkräfte : Falls für den Umgang mit der Verschüttung Spezialkleidung
benötigt wird, ist Abschnitt 8 zu geeigneten und ungeeigneten
Materialien zu beachten.

6.2 Umweltschutzmaßnahmen

Umweltschutzmaßnahmen : Keine besonderen Umweltschutzmaßnahmen erforderlich.

6.3 Methoden und Material für Rückhaltung und Reinigung

Reinigungsverfahren : Undichtigkeit beseitigen, wenn gefahrlos möglich. Auslaufendes
Material mit nicht brennbarem, absorbierendem Material (z.B.
Sand, Erde, Kieselgur, Vermiculit) eindämmen und aufnehmen,
und in Behälter zur Entsorgung gemäß lokalen / nationalen
gesetzlichen Bestimmungen geben (siehe Abschnitt 13). Bei
grossen freigesetzten Mengen Produkt eindämmen oder
anderweitig eingrenzen, damit kein Abfließen in Gewässer
erfolgen kann.

6.4 Verweis auf andere Abschnitte

Siehe Abschnitt 1 für Kontaktinformationen im Notfall.
Persönliche Schutzausrüstung siehe unter Abschnitt 8.
Siehe Abschnitt 13 für weitere Angaben zur Abfallbehandlung.

ABSCHNITT 7: HANDHABUNG UND LAGERUNG

7.1 Schutzmaßnahmen zur sicheren Handhabung

Hinweise zum sicheren : Nach der Handhabung Hände waschen. Persönliche
Umgang Schutzausrüstung siehe unter Abschnitt 8.

Hygienemaßnahmen : Hände vor Pausen und sofort nach der Handhabung des
Produktes waschen.

7.2 Bedingungen zur sicheren Lagerung unter Berücksichtigung von Unverträglichkeiten

CHROMOL

Anforderungen an Lagerräume und Behälter : Darf nicht in die Hände von Kindern gelangen. Behälter dicht verschlossen halten. In geeigneten, gekennzeichneten Behältern aufbewahren

Lagertemperatur : -5 °C bis 40 °C

7.3 Spezifische Endverwendungszwecke

Bestimmte Verwendung(en) : Produkte zur Edelstahlpflege, Spray und Tücheranwendung (manuell)

ABSCHNITT 8: BEGRENZUNG UND ÜBERWACHUNG DER EXPOSITION/PERSÖNLICHE SCHUTZAUSRÜSTUNG

8.1 Zu überwachende Parameter

Enthält keine Stoffe mit Arbeitsplatzgrenzwerten.

8.2 Begrenzung und Überwachung der Exposition

Angemessene technische Kontrollmaßnahmen

Technische Schutzmaßnahmen : Gute übliche Raumlüftung sollte zur Begrenzung der Exposition der Arbeiter gegenüber Luftschadstoffen ausreichen.

Individuelle Schutzmaßnahmen

Hygienemaßnahmen : Hände vor Pausen und sofort nach der Handhabung des Produktes waschen.

Augen-/Gesichtsschutz (EN 166) : Keine besondere Schutzausrüstung erforderlich.

Handschutz (EN 374) : Keine besondere Schutzausrüstung erforderlich.

Haut- und Körperschutz (EN 14605) : Keine besondere Schutzausrüstung erforderlich.

Atemschutz (EN 143, 14387) : Nicht benötigt, wenn die Konzentrationen in der Luft unterhalb der Expositionsgrenzwerte liegt.
Geprüfte Atemschtzausrüstung entsprechend den EU Richtlinie (89/656/EWG und 89/686/EWG) oder gleichwertige auswählen.
Wenn die Risiken durch technische Mittel nicht vermieden oder ausreichend begrenzt werden können, Maßnahmen, Methoden oder Verfahren der Arbeitsorganisation durchführen.

Begrenzung und Überwachung der Umweltexposition

Allgemeine Hinweise : Die Bestimmungen der Anlagenverordnung beachten.

ABSCHNITT 9: PHYSIKALISCHE UND CHEMISCHE EIGENSCHAFTEN

9.1 Angaben zu den grundlegenden physikalischen und chemischen Eigenschaften

Aussehen : flüssig

CHROMOL

Farbe	: klar, Farblos
Geruch	: Blumig.
pH-Wert	: 6.0 - 7.0, 100 %
Flammpunkt	: Nicht anwendbar
Geruchsschwelle	: Nicht anwendbar und/oder nicht bestimmt für die Zubereitung
Schmelzpunkt/Gefrierpunkt	: Nicht anwendbar und/oder nicht bestimmt für die Zubereitung
Siedebeginn und Siedebereich	: Nicht anwendbar und/oder nicht bestimmt für die Zubereitung
Verdampfungsgeschwindigkeit	: Nicht anwendbar und/oder nicht bestimmt für die Zubereitung
Entzündbarkeit (fest, gasförmig)	: Nicht anwendbar und/oder nicht bestimmt für die Zubereitung
Obere Explosionsgrenze	: Nicht anwendbar und/oder nicht bestimmt für die Zubereitung
Untere Explosionsgrenze	: Nicht anwendbar und/oder nicht bestimmt für die Zubereitung
Dampfdruck	: Nicht anwendbar und/oder nicht bestimmt für die Zubereitung
Relative Dampfdichte	: Nicht anwendbar und/oder nicht bestimmt für die Zubereitung
Relative Dichte	: 0.8 - 0.9
Wasserlöslichkeit	: Nicht anwendbar und/oder nicht bestimmt für die Zubereitung
Löslichkeit in anderen Lösungsmitteln	: Nicht anwendbar und/oder nicht bestimmt für die Zubereitung
Verteilungskoeffizient: n-Octanol/Wasser	: Nicht anwendbar und/oder nicht bestimmt für die Zubereitung
Selbstentzündungstemperatur	: Nicht anwendbar und/oder nicht bestimmt für die Zubereitung
Thermische Zersetzung	: Nicht anwendbar und/oder nicht bestimmt für die Zubereitung
Viskosität, kinematisch	: Nicht anwendbar und/oder nicht bestimmt für die Zubereitung
Explosive Eigenschaften	: Nicht anwendbar und/oder nicht bestimmt für die Zubereitung
Oxidierende Eigenschaften	: Der Stoff oder das Gemisch ist nicht eingestuft als oxidierend.

9.2 Sonstige Angaben

Nicht anwendbar und/oder nicht bestimmt für die Zubereitung

ABSCHNITT 10: STABILITÄT UND REAKTIVITÄT

10.1 Reaktivität

Keine gefährlichen Reaktionen bekannt bei bestimmungsgemäßem Umgang.

10.2 Chemische Stabilität

Stabil unter normalen Bedingungen.

10.3 Möglichkeit gefährlicher Reaktionen

Keine gefährlichen Reaktionen bekannt bei bestimmungsgemäßem Umgang.

10.4 Zu vermeidende Bedingungen

CHROMOL

Keine bekannt.

10.5 Unverträgliche Materialien

Keine bekannt.

10.6 Gefährliche Zersetzungsprodukte

Zu den Zerfallsprodukten können die folgenden Materialien gehören:

Kohlenstoffoxide
Stickoxide (NOx)
Schwefeloxide
Phosphoroxide

ABSCHNITT 11: TOXIKOLOGISCHE ANGABEN

11.1 Angaben zu toxikologischen Wirkungen

Angaben zu
wahrscheinlichen
Expositionswegen : Einatmen, Augenkontakt, Hautkontakt

Produkt

Akute orale Toxizität : Für dieses Produkt sind keine Daten verfügbar.

Akute inhalative Toxizität : Für dieses Produkt sind keine Daten verfügbar.

Akute dermale Toxizität : Für dieses Produkt sind keine Daten verfügbar.

Ätz-/Reizwirkung auf die
Haut : Für dieses Produkt sind keine Daten verfügbar.

Schwere Augenschädigung/
reizung : Für dieses Produkt sind keine Daten verfügbar.

Sensibilisierung der
Atemwege/Haut : Für dieses Produkt sind keine Daten verfügbar.

Karzinogenität : Für dieses Produkt sind keine Daten verfügbar.

Wirkungen auf die
Fortpflanzung : Für dieses Produkt sind keine Daten verfügbar.

Keimzell-Mutagenität : Für dieses Produkt sind keine Daten verfügbar.

Teratogenität : Für dieses Produkt sind keine Daten verfügbar.

Spezifische Zielorgan-
Toxizität bei einmaliger
Exposition : Für dieses Produkt sind keine Daten verfügbar.

Spezifische Zielorgan-
Toxizität bei wiederholter
Exposition : Für dieses Produkt sind keine Daten verfügbar.

CHROMOL

Aspirationstoxizität : Für dieses Produkt sind keine Daten verfügbar.

Mögliche Gesundheitsschäden

Augen : Bei bestimmungsgemäßigem Umgang sind keine gesundheitlichen Beeinträchtigungen bekannt oder zu erwarten.

Haut : Bei bestimmungsgemäßigem Umgang sind keine gesundheitlichen Beeinträchtigungen bekannt oder zu erwarten.

Verschlucken : Bei bestimmungsgemäßigem Umgang sind keine gesundheitlichen Beeinträchtigungen bekannt oder zu erwarten.

Einatmen : Bei bestimmungsgemäßigem Umgang sind keine gesundheitlichen Beeinträchtigungen bekannt oder zu erwarten.

Chronische Exposition : Bei bestimmungsgemäßigem Umgang sind keine gesundheitlichen Beeinträchtigungen bekannt oder zu erwarten.

Erfahrungen mit der Exposition von Menschen

Augenkontakt : Keine Symptome bekannt oder erwartet.

Hautkontakt : Keine Symptome bekannt oder erwartet.

Verschlucken : Keine Symptome bekannt oder erwartet.

Einatmen : Keine Symptome bekannt oder erwartet.

ABSCHNITT 12: UMWELTSPEZIFISCHE ANGABEN

12.1 Ökotoxizität

Umweltschädigende Wirkungen : Von diesem Produkt sind keine ökotoxikologischen Wirkungen bekannt.

Produkt

Toxizität gegenüber Fischen : Keine Daten verfügbar

Toxizität gegenüber Daphnien und anderen wirbellosen Wassertieren. : Keine Daten verfügbar

Toxizität gegenüber Algen : Keine Daten verfügbar

12.2 Persistenz und Abbaubarkeit

Produkt

Keine Daten verfügbar

12.3 Bioakkumulationspotenzial

Keine Daten verfügbar

12.4 Mobilität im Boden

Keine Daten verfügbar

CHROMOL

12.5 Ergebnisse der PBT- und vPvB-Beurteilung

Produkt

Bewertung : Dieser Stoff/diese Mischung enthält keine Komponenten, in Konzentrationen von 0.1 % oder höher, die entweder als persistent, bioakkumulierbar und toxisch (PBT) oder sehr persistent und sehr bioakkumulierbar (vPvB) eingestuft sind.

12.6 Andere schädliche Wirkungen

Keine Daten verfügbar

ABSCHNITT 13: HINWEISE ZUR ENTSORGUNG

Entsorgung gemäß EG-Richtlinien über Abfälle und über gefährliche Abfälle. Abfallschlüsselnummern sollen vom Verbraucher, möglichst in Absprache mit den Abfallentsorgungsbehörden, ausgestellt werden.

13.1 Verfahren der Abfallbehandlung

- Produkt : Das verdünnte Produkt darf in die Kanalisation gespült werden.
- Verunreinigte Verpackungen : Entsorgung nur in Übereinstimmung mit lokalen, landes, und bundes Vorschriften.
- Anleitung für die Abfallschlüssel Zuordnung : Organische Abfälle, die keine gefährlichen Stoffe $\geq 0.1\%$ enthalten. Wenn dieses Produkt in weiteren Verfahren eingesetzt wird, muss der letzte Anwender dies überprüfen und dem am Besten geeigneten Europäischen Abfallkatalog -Code zuordnen. Es liegt in der Verantwortung des Abfallerzeugers, die Toxizität und die physikalischen Eigenschaften des Materials zu bestimmen, um die richtige Abfallart zu identifizieren und die Entsorgungsmethoden unter Einhaltung der geltenden europäischen (EU-Richtlinie 2008/98 / EG) und lokalen Vorschriften zu bestimmen.

ABSCHNITT 14: ANGABEN ZUM TRANSPORT

Der Absender / Versender / Sender muß sicherzustellen, dass die Verpackung, Etikettierung und Kennzeichnung in Übereinstimmung mit dem gewählten Transportmittel ist.

Landtransport (ADR/ADN/RID)

- 14.1 UN-Nummer : Kein Gefahrgut
- 14.2 UN-ordnungsgemäße Versandbezeichnung : Kein Gefahrgut
- 14.3 Gefahrenklasse(n) Transport : Kein Gefahrgut
- 14.4 Verpackungsgruppe : Kein Gefahrgut
- 14.5 Umweltgefahren : Kein Gefahrgut
- 14.6 Besondere Vorsichtsmaßnahmen für den Verwender : Kein Gefahrgut

CHROMOL

Lufttransport (IATA)

- 14.1 UN-Nummer : Kein Gefahrgut
- 14.2 UN-ordnungsgemäße Versandbezeichnung : Kein Gefahrgut
- 14.3 Gefahrenklasse(n) Transport : Kein Gefahrgut
- 14.4 Verpackungsgruppe : Kein Gefahrgut
- 14.5 Umweltgefahren : Kein Gefahrgut
- 14.6 Besondere Vorsichtsmaßnahmen für den Verwender : Kein Gefahrgut

Seeschifftransport (IMDG/IMO)

- 14.1 UN-Nummer : Kein Gefahrgut
- 14.2 UN-ordnungsgemäße Versandbezeichnung : Kein Gefahrgut
- 14.3 Gefahrenklasse(n) Transport : Kein Gefahrgut
- 14.4 Verpackungsgruppe : Kein Gefahrgut
- 14.5 Umweltgefahren : Kein Gefahrgut
- 14.6 Besondere Vorsichtsmaßnahmen für den Verwender : Kein Gefahrgut
- 14.7 Massengutbeförderung gemäß Anhang II des MARPOL-Übereinkommens 73/78 und gemäß IBC-Code : Kein Gefahrgut

ABSCHNITT 15: ANGABEN ZU RECHTSVORSCHRIFTEN

**15.1 Vorschriften zu Sicherheit, Gesundheits- und Umweltschutz/spezifische Rechtsvorschriften für den Stoff oder das Gemisch
Nationale Bestimmungen**

Beschäftigungsbeschränkungen nach den Jugendarbeitsschutzbestimmungen (94/33/EG) beachten.

Wassergefährdungsklasse : WGK 1
Einstufung laut VwVwS, Anhang 4.

Lagerklasse (LGK) : 12

15.2 Stoffsicherheitsbeurteilung

Dieses Produkt enthält Substanzen, für die noch Stoffbewertungen erforderlich sind.

ABSCHNITT 16: SONSTIGE ANGABEN

Verwendetes Bewertungsverfahren zur Einstufung gemäß
VERORDNUNG (EG) Nr. 1272/2008

Einstufung	Begründung
Keine gefährliche Substanz oder Mischung.	Berechnungsmethode

CHROMOL**Volltext anderer Abkürzungen**

ADN - Europäisches Übereinkommens über die internationale Beförderung gefährlicher Güter auf Binnenwasserstrassen; ADR - Europäisches Übereinkommens über die internationale Beförderung gefährlicher Güter auf der Straße; AICS - Australisches Verzeichnis chemischer Substanzen; ASTM - Amerikanische Gesellschaft für Werkstoffprüfung; bw - Körpergewicht; CLP - Verordnung über die Einstufung, Kennzeichnung und Verpackung von Stoffen, Verordnung (EG) Nr 1272/2008; CMR - Karzinogener, mutagener oder reproduktiver Giftstoff; DIN - Norm des Deutschen Instituts für Normung; DSL - Liste heimischer Substanzen (Kanada); ECHA - Europäische Chemikalienbehörde; EC-Number - Nummer der Europäischen Gemeinschaft; ECx - Konzentration verbunden mit x % Reaktion; ELx - Beladungsrate verbunden mit x % Reaktion; EmS - Notfallplan; ENCS - Vorhandene und neue chemische Substanzen (Japan); ErCx - Konzentration verbunden mit x % Wachstumsgeschwindigkeit; GHS - Global harmonisiertes System; GLP - Gute Laborpraxis; IARC - Internationale Krebsforschungsagentur; IATA - Internationale Luftverkehrs-Vereinigung; IBC - Internationaler Code für den Bau und die Ausrüstung von Schiffen zur Beförderung gefährlicher Chemikalien als Massengut; IC50 - Halbmaximale Hemmstoffkonzentration; ICAO - Internationale Zivilluftfahrt-Organisation; IECSC - Verzeichnis der in China vorhandenen chemischen Substanzen; IMDG - Code – Internationaler Code für die Beförderung gefährlicher Güter mit Seeschiffen; IMO - Internationale Seeschiffahrtsorganisation; ISHL - Gesetz- über Sicherheit und Gesundheitsschutz am Arbeitsplatz (Japan); ISO - Internationale Organisation für Normung; KECl - Verzeichnis der in Korea vorhandenen Chemikalien; LC50 - Lethale Konzentration für 50 % einer Versuchspopulation; LD50 - Lethale Dosis für 50 % einer Versuchspopulation (mittlere lethale Dosis); MARPOL - Internationales Übereinkommen zur Verhütung der Meeresverschmutzung durch Schiffe; n.o.s. - nicht anderweitig genannt; NO(A)EC - Konzentration, bei der keine (schädliche) Wirkung erkennbar ist; NO(A)EL - Dosis, bei der keine (schädliche) Wirkung erkennbar ist; NOELR - Keine erkennbare Effektladung; NZIoC - Neuseeländisches Chemikalienverzeichnis; OECD - Organisation für wirtschaftliche Zusammenarbeit und Entwicklung; OPPTS - Büro für chemische Sicherheit und Verschmutzungsverhütung (OSCPP); PBT - Persistente, bioakkumulierbare und toxische Substanzen; PICCS - Verzeichnis der auf den Philippinen vorhandenen Chemikalien und chemischen Substanzen; (Q)SAR - (Quantitative) Struktur-Wirkungsbeziehung; REACH - Verordnung (EG) Nr. 1907/2006 des Europäischen Parlaments und des Rats bezüglich der Registrierung, Bewertung, Genehmigung und Restriktion von Chemikalien; RID - Regelung zur internationalen Beförderung gefährlicher Güter im Schienenverkehr; SADT - Selbstbeschleunigende Zersetzungstemperatur; SDS - Sicherheitsdatenblatt; TCSI - Verzeichnis der in Taiwan vorhandenen chemischen Substanzen; TRGS - Technischen Regeln für Gefahrstoffe; TSCA - Gesetz zur Kontrolle giftiger Stoffe (Vereinigte Staaten); UN - Vereinte Nationen; vPvB - Sehr persistent und sehr bioakkumulierbar

Hergestellt von : Regulatory Affairs

Die im Sicherheitsdatenblatt angeführten Zahlen sind in folgendem Format angegeben: 1,000,000 = 1 Million und 1,000 = Eintausend 0.1 = 1 Zehntel und 0.001 = 1 Tausendstel

ÜBERARBEITETE INFORMATIONEN: Signifikante Abänderungen des Regelwerks oder an den Gesundheitsinformationen in dieser überarbeiteten Ausgabe werden durch einen Balken am linken Rand des Sicherheitsdatenblatts gekennzeichnet.

Die Angaben in diesem Sicherheitsdatenblatt entsprechen nach bestem Wissen unseren Erkenntnissen zum Zeitpunkt der Überarbeitung. Die Informationen sollen Ihnen Anhaltspunkte für den sicheren Umgang mit dem in diesem Sicherheitsdatenblatt genannten Produkt bei Lagerung, Verarbeitung, Transport und Entsorgung geben. Die Angaben sind nicht übertragbar auf andere Produkte. Soweit das in diesem Sicherheitsdatenblatt genannte Produkt mit anderen Materialien vermischt, vermischt oder verarbeitet wird oder einer Bearbeitung unterzogen wird, können die Angaben in diesem Sicherheitsdatenblatt, soweit sich hieraus nicht ausdrücklich etwas anderes ergibt, nicht auf das so gefertigte neue Material übertragen werden.

CHROMOL

Anhang: Expositionsszenarien

Expositionsszenario: Produkte zur Edelstahlpflege, Spray und Tücheranwendung (manuell)

Life Cycle Stage : Weit verbreitete Verwendung durch professionelle Arbeitnehmer

Beitragendes Szenarium zur Beherrschung der Umweltexposition für:

Umweltfreisetzungskategorie : **ERC8a** Breite dispersive Innenverwendung von Verarbeitungshilfsstoffen in offenen Systemen

Tägliche Menge pro Anlage : 7.5 kg

Art der Abwasserkläranlage : Öffentliche Abwasserkläranlage

Beitragendes Szenarium zur Beherrschung der Arbeitnehmerexposition für:

Prozesskategorie : **PROC10** Auftragen durch Rollen oder Streichen

Expositionsdauer : 480 min

Betriebsbedingungen und Risikomanagementmaßnahmen : Innen

lokale Belüftung ist nicht erforderlich

Allgemeine Belüftung Ventilationsrate pro Stunde 1

Hautschutz : nein

Atemschutz : nein

Beitragendes Szenarium zur Beherrschung der Arbeitnehmerexposition für:

Prozesskategorie : **PROC11** Nicht-industrielles Sprühen

Expositionsdauer : 60 min

Betriebsbedingungen und Risikomanagementmaßnahmen : Innen

lokale Belüftung ist nicht erforderlich

Allgemeine Belüftung Ventilationsrate pro Stunde 1

Hautschutz : nein

Atemschutz : nein