

# Betriebsanleitung

## Powerstation

- PPS 600
- PPS 1200
- PPS 2000
- PPS 2400



PPS 600



PPS 2400

## Inhaltsverzeichnis

<b>1 Sicherheit</b> .....	<b>4</b>
1.1 Sicherheitshinweise (Warnhinweise) .....	4
1.3 Vernünftigerweise vorhersehbare Fehlanwendung.....	6
1.4 Restrisiken .....	6
1.5 Qualifikation des Personals.....	7
1.6 Allgemeine Sicherheitshinweise.....	7
1.7 Sicherheitskennzeichnungen .....	8
1.8 Sicherheitsdatenblätter .....	8
<b>2 Technische Daten</b> .....	<b>9</b>
2.1 Typenschild.....	10
<b>3 Transport, Verpackung, Lagerung</b> .....	<b>10</b>
3.1 Transport.....	10
3.2 Verpackung.....	11
3.3 Lagerung.....	11
<b>4 Gerätebeschreibung</b> .....	<b>11</b>
<b>5 Betrieb</b> .....	<b>14</b>
5.1 Powerstation aufladen.....	14
5.2 USV Funktion - Unterbrechungsfreie Stromversorgung (PPS 2000 und PPS 2400).....	14
5.3 Aufladen von Geräten .....	15
5.4 Powerstation ausschalten .....	16
5.5 LED-Beleuchtung.....	16
5.6 Batterie.....	16
<b>6 Pflege, Wartung und Instandsetzung</b> .....	<b>17</b>
6.1 Reinigung und Pflege.....	17
<b>7 Ersatzteile</b> .....	<b>18</b>
7.1 Ersatzteilbestellung.....	18
<b>8 Schaltplan</b> .....	<b>25</b>
<b>9 EU-Konformitätserklärung</b> .....	<b>26</b>
<b>10 Anhang</b> .....	<b>27</b>
10.1 Urheberrecht .....	27
10.2 Haftungsbeschränkung .....	27
10.3 Lagerung .....	27
10.4 Entsorgungshinweis / Wiederverwertungsmöglichkeiten: .....	27
10.5 Entsorgung über kommunale Sammelstellen .....	29
<b>11 Produktbeobachtung</b> .....	<b>29</b>
<b>12 Wartungsplan</b> .....	<b>30</b>

## Vorwort

Sehr geehrter Kunde,  
vielen Dank für den Kauf der Powerstation.

**unicraft** Werkstattprodukte bieten ein Höchstmaß an Qualität, technisch optimale Lösungen und überzeugen durch ein herausragendes Preis-Leistungs-Verhältnis. Ständige Weiterentwicklungen und Produktinnovationen gewähren jederzeit einen aktuellen Stand an Technik und Sicherheit.

Vor Inbetriebnahme lesen Sie bitte diese Betriebsanleitung gründlich durch und machen Sie sich mit der Powerstation vertraut. Stellen Sie auch sicher, dass alle Personen, die die Powerstation bedienen, immer vorher die Betriebsanleitung gelesen und verstanden haben. Bewahren Sie diese Betriebsanleitung sorgfältig im Bereich der Powerstation auf.

### Informationen

Die Betriebsanleitung enthält Angaben zur sicherheitsgerechten und sachgemäßen Installation, Bedienung und Wartung der Powerstation. Die ständige Beachtung aller in diesem Handbuch enthaltenen Hinweise gewährleistet die Sicherheit von Mensch und Maschine.

Das Handbuch legt den Bestimmungszweck der Powerstation fest und enthält alle erforderlichen Informationen zum wirtschaftlichen Betrieb sowie einer langen Lebensdauer.

Im Abschnitt Wartung sind alle Wartungsarbeiten und Funktionsprüfungen beschrieben, die vom Benutzer regelmäßig durchgeführt werden müssen.

Die im vorliegenden Handbuch vorhandenen Abbildungen und Informationen können gegebenenfalls vom aktuellen Bauzustand Ihrer Powerstation abweichen. Als Hersteller sind wir ständig um eine Verbesserung und Erneuerung der Produkte bemüht, deshalb können Veränderungen vorgenommen werden, ohne dass diese vorher angekündigt werden. Die Abbildungen der Powerstation können sich in einigen Details von den Abbildungen in dieser Anleitung unterscheiden, dies hat jedoch keinen Einfluss auf die Bedienbarkeit Ihres Geräts.

Aus den Angaben und Beschreibungen können deshalb keine Ansprüche hergeleitet werden. Änderungen und Irrtümer behalten wir uns vor!

Ihre Anregungen hinsichtlich dieser Betriebsanleitung sind ein wichtiger Beitrag zur Optimierung unserer Arbeit, die wir unseren Kunden bieten. Wenden Sie sich bei Fragen oder im Falle von Verbesserungsvorschlägen an unseren Service.

**Sollten Sie nach dem Lesen dieser Betriebsanleitung noch Fragen haben oder können Sie ein Problem nicht mit Hilfe dieser Betriebsanleitung lösen, setzen Sie sich bitte mit Ihrem Fachhändler in Verbindung.**

#### Angaben zum Hersteller:

**unicraft** - Stürmer Maschinen GmbH  
Dr.-Robert-Pfleger-Straße 26;  
D-96103 Hallstadt/Bamberg  
  
Fax (+49)0951 - 96555-55  
Mail: info@unicraft.de  
Internet: www.unicraft.de

#### Produktidentifikation:




Powerstation	Artikelnummer
PPS 600	6770006
PPS 1200	6770012
PPS 2000	6770020
PPS 2400	6770024

#### Originalbetriebsanleitung nach DIN EN ISO 20607:2019

Ausgabe: 01.08.2024  
Version 1.02  
Sprache: DE  
Autor: ES

# 1 Sicherheit

## Konventionen der Darstellung

	gibt zusätzliche Hinweise
	fordert Sie zum Handeln auf
	Aufzählungen

Dieser Teil der Betriebsanleitung

- erklärt Ihnen die Bedeutung und die Verwendung der in dieser Betriebsanleitung verwendeten Warnhinweise,
- legt die bestimmungsgemäße Verwendung der Powerstation fest,
- weist Sie auf Gefahren hin, die bei Nichtbeachtung dieser Anleitung für Sie und andere Personen entstehen könnten,
- informiert Sie darüber, wie Gefahren zu vermeiden sind.

Beachten Sie ergänzend zur Betriebsanleitung




- die zutreffenden Gesetze und Verordnungen,
- die gesetzlichen Bestimmungen zur Unfallverhütung,
- die Verbots-, Warn- und Gebotsschilder.

**Bewahren Sie die Dokumentation stets in der Nähe des Gerätes auf.**

## 1.1 Sicherheitshinweise (Warnhinweise)

### Gefahren-Klassifizierung

Wir teilen die Sicherheitshinweise in verschiedene Stufen ein. Die untenstehende Tabelle gibt Ihnen eine Übersicht über die Zuordnung von Symbolen (Piktogrammen) und Signalwörtern zu der konkreten Gefahr und den (möglichen) Folgen.

Piktogramm	Signalwort	Definition/Folgen
	<b>GEFAHR!</b>	Bei Nichtbeachtung besteht eine unmittelbare Gefahr, die zu einer schweren Verletzung oder zum Tode führt. Hoher Risikograd der Gefährdung.
	<b>WARNUNG!</b>	Bei Nichtbeachtung besteht eine mögliche Gefahr, die zu einer ernsthaften Verletzung oder zum Tode führen kann. Mittlerer Risikograd der Gefährdung.
	<b>VORSICHT!</b>	Bei Nichtbeachtung oder einer riskanten Verfahrensweise besteht eine mögliche Gefahr, die zu einer Verletzung von Personen oder einem Eigentumsschaden führen kann. Niedriger Risikograd der Gefährdung.
	<b>ACHTUNG!</b>	Situation, die zu Sachschäden führen und die Funktion des Produkts beeinträchtigen kann.
	<b>Information</b>	Anwendungstipps und andere wichtige/nützliche Informationen und Hinweise. Keine gefährlichen oder schadenbringenden Folgen für Personen oder Sachen.

### Piktogramme, die auf konkrete Gefahren hinweisen



Allgemeines  
Warnzeichen



Warnung vor  
elektrischer  
Spannung



Warnung vor  
Handverletzungen



Warnung vor heißer  
Oberfläche



Warnung vor  
automatischem  
Anlauf



Warnung vor Hindernissen  
am Boden



Warnung Kippgefahr!



Warnung vor schwebender  
Last!



Warnung vor  
feuergefährlichen Stoffen!

### Piktogramme, die auf Gebote/Verbote hinweisen



kein Zutritt für Personen mit  
Herzschrittmachern oder  
implantierten Defibrillatoren!



Gehörschutz benutzen!



Anleitung beachten!



Netzstecker ziehen!



Augenschutz benutzen!



Handschutz benutzen!



Fußschutz benutzen!



Schutzkleidung benutzen!

## 1.2 Bestimmungsgemäße Verwendung

Die Powerstation ist eine mobile, wiederaufladbare Stromquelle, die zur Stromversorgung von elektronischen Geräten verwendet wird.

### HINWEIS!

Teil der bestimmungsgemäßen Verwendung ist, dass Sie

- die Betriebsanleitung beachten,
- die Inspektions- und Wartungsanweisungen einhalten.



## 1.3 Vernünftigerweise vorhersehbare Fehlanwendung

Jede über die bestimmungsgemäße Verwendung hinausgehende oder andersartige Benutzung der Powerstation gilt als Fehlgebrauch. Um Fehlanwendungen zu vermeiden, muss die Betriebsanleitung vor Inbetriebnahme gelesen und verstanden werden.

### Mögliche Fehlanwendungen können sein:

- Zweckentfremdung der Powerstation.
- Betreiben der Powerstation ohne die funktionierenden, vorgesehenen Schutzvorrichtungen.
- Überbrücken oder Verändern der Schutzvorrichtungen.
- Nichtbeachtung der Wartungsvorschriften.
- Nichtbeachtung von Abnutzungs- und Beschädigungsspuren.
- Servicearbeiten durch ungeschultes oder nicht autorisiertes Personal.
- Wartungsarbeiten an einem eingeschalteten Gerät.
- Bewusstes oder leichtsinniges Hantieren an der Powerstation während des Betriebs.
- Einbau von Ersatzteilen und Verwendung von Zubehör und Betriebsmitteln, die nicht vom Hersteller genehmigt sind.
- Einsatz der Powerstation in Bereichen, in denen sich in der Luft aggressive oder brennbare Stoffe befinden (Der Powerstation ist serienmäßig nicht explosionsgeschützt).
- Modifizierungen an der Powerstation.

### WARNUNG!

#### Bei nicht bestimmungsgemäßer Verwendung der Powerstation

- **entstehen Gefahren für das Personal,**
- **werden die Powerstation und weitere Sachwerte des Betreibers gefährdet,**
- **kann die Funktion der Powerstation beeinträchtigt sein.**



## 1.4 Restrisiken

Selbst wenn sämtliche Sicherheitsvorschriften beachtet werden und die Powerstation vorschriftsgemäß verwendet wird, bestehen noch Restrisiken, welche nachstehend aufgelistet sind:

- Quetschgefahr für die oberen und unteren Gliedmaßen während des Betriebs.
- Hitzeentwicklung an Bauteilen kann zu Verbrennungen und anderen Verletzungen führen.

## 1.5 Qualifikation des Personals

### Zielgruppe

Diese Anleitung wendet sich an

- die Bediener,
- das Personal für Instandhaltungsarbeiten.

Deshalb beziehen sich die Warnhinweise sowohl auf die Bedienung als auch auf die Instandhaltung der Powerstation.

Legen Sie klar und eindeutig fest, wer für die verschiedenen Tätigkeiten an der Powerstation (Bedienen, Warten und Instandsetzen) zuständig ist.

Unklare Kompetenzen sind ein Sicherheitsrisiko!

In dieser Anleitung werden die im Folgenden aufgeführten Qualifikationen der Personen für die verschiedenen Aufgaben benannt:

### Bediener

Der Bediener wurde in einer Unterweisung durch den Betreiber über die ihm übertragenen Aufgaben und möglichen Gefahren bei unsachgemäßem Verhalten unterrichtet. Aufgaben, die über die Bedienung im Normalbetrieb hinausgehen, darf der Bediener nur ausführen, wenn dies in dieser Anleitung angegeben ist und der Betreiber ihn ausdrücklich damit betraut hat.

### Der Bediener muss

- die Funktion und Wirkungsweise kennen,
- vor der Inbetriebnahme
  - die Betriebsanleitung gelesen und verstanden haben,
  - mit allen Sicherheitseinrichtungen und -vorschriften vertraut sein.

### Elektrofachkraft

Die Elektrofachkraft ist aufgrund ihrer fachlichen Ausbildung, Kenntnisse und Erfahrungen sowie Kenntnis der einschlägigen Normen und Bestimmungen in der Lage, Arbeiten an elektrischen Anlagen auszuführen und mögliche Gefahren selbstständig zu erkennen und zu vermeiden.

Die Elektrofachkraft ist speziell für das Arbeitsumfeld, in dem sie tätig ist, ausgebildet und kennt die relevanten Normen und Bestimmungen.

### Fachpersonal

Fachpersonal ist aufgrund seiner fachlichen Ausbildung, Kenntnisse und Erfahrung sowie Kenntnis der einschlägigen Bestimmungen in der Lage, die ihm übertragenen Arbeiten auszuführen und mögliche Gefahren selbstständig zu erkennen und zu vermeiden.

### Unterwiesene Person

Die unterwiesene Person ist über die möglichen Gefahren eines unangemessenen Verhaltens informiert.

## 1.6 Allgemeine Sicherheitshinweise

- Stellen Sie sicher, dass die Powerstation auf einer ebenen Fläche aufgestellt wird.
- Überprüfen Sie die Powerstation vor der Inbetriebnahme auf äußerlich erkennbare Schäden und Mängel. Auffälligkeiten müssen vor dem Betrieb sofort behoben werden.
- Reparatur- und Wartungsarbeiten dürfen ausschließlich von autorisierten Personen durchgeführt werden.
- Benutzen Sie nur Original-Ersatzteile und Zubehör.
- Verwenden Sie die Powerstation nicht in der Nähe einer Wärmequelle, z. B. einer Feuerquelle.
- Beachten Sie bei der Verwendung der Powerstation die Betriebstemperaturen, die im Kapitel "Technische Daten" angegeben sind.
- Sorgen Sie dafür, dass die Powerstation nicht mit Flüssigkeiten in Berührung kommt. Verwenden Sie das Produkt nicht im Regen oder in feuchten Umgebungen.
- Verschließen oder blockieren Sie den Luftauslass während des Gebrauchs nicht.
- Bitte bewegen Sie die Powerstation nicht, während sie auflädt oder in Betrieb ist.
- Setzen Sie die Powerstation keiner mechanischen Beanspruchung aus.



## BRANDGEFAHR

- Lagern Sie die Powerstation nur in einem gut belüfteten Bereich.
- Stellen Sie sicher, dass sich in der Nähe des Arbeitsbereiches Brandschutzvorrichtungen befinden.
- Halten Sie Funken, offene Flammen und jede andere Form der Entzündung fern.
- Im Brandfall einen Pulverlöscher verwenden.
- Verwenden Sie KEINE ungeeigneten Netzkabel. Betreiben Sie KEINE Geräte, deren Eingangsspannung über dem Wert der Powerstation liegt.



## 1.7 Sicherheitskennzeichnungen

Folgende Sicherheitskennzeichnungen- und symbole sind angebracht (Abb. 1-1), die beachtet und befolgt werden müssen:



Abb. 1-1: Sicherheitskennzeichnungen: Warnung vor elektrischer Spannung, Betriebsanleitung beachten, zusätzliche Isolierung, CE-Zeichen

### Hinweis:

**Beschädigte oder fehlende Sicherheitssymbole an dem Stromerzeuger können zu Fehlhandlungen mit Personen- und Sachschäden führen. Die an dem Gerät angebrachten Sicherheitssymbole dürfen nicht entfernt werden. Beschädigte Sicherheitssymbole sind umgehend zu ersetzen.**



Folgendes ist zu beachten:

- Kommt es im Zuge der Lebensdauer des Geräts zum Verblässen oder zu Beschädigungen der Sicherheitskennzeichnung, sind unverzüglich neue Schilder anzubringen.
- Ab dem Zeitpunkt, an dem die Schilder nicht auf den ersten Blick sofort erkenntlich und begreifbar sind, ist das Gerät bis zum Anbringen der neuen Schilder außer Betrieb zu nehmen.

## 1.8 Sicherheitsdatenblätter

Sicherheitsdatenblätter zu Gefahrgut erhalten Sie von Ihrem Fachhändler oder unter Tel.: +49 (0)951/96555-0. Fachhändler können Sicherheitsdatenblätter im Downloadbereich des Partnerportals finden.

## 2 Technische Daten

Bezeichnung	PPS 600	PPS 1200	PPS 2000	PPS 2400
Länge (Produkt) ca.	279,4 mm	340 mm	430 mm	430 mm
Breite/Tiefe (Produkt) ca.	193 mm	236 mm	275 mm	275 mm
Höhe (Produkt) ca.	181 mm	215 mm	300 mm	300 mm
Gewicht (Netto) ca.	7 kg	13 kg	28 kg	30 kg
Batterie Kapazität	512 Wh	921 Wh	1843 Wh	2150 Wh
Entladetemperatur	-10 - 40 °C	-10 - 40 °C	-10 - 40 °C	-10 - 40 °C
Ladetemperatur	0 - 40 °C	0 - 40 °C	0 - 40 °C	0 - 40 °C
AC Input	220-240 V / 50 -60 Hz / 400W	220-240V / 50-60Hz / 600W	220-240V / 50-60Hz /1200W	220-240V / 50-60Hz /1200W
AC output Steckdose	2* 230V / 50Hz / 600W	2* 230V / 50Hz / 1200W	5* 230V /50Hz / 2000W	5* 230V / 50Hz / 2400W
DC output	2*DC5521/13.6V,5A 100W Max 1*Car Outlte Output Total, 10A 120W 12V			
DC Input	Zigarettenanzünder 12V 100W max.			
USB-PD (USB-C) output	2x 5/9/12/15/20V DC, UP TO 5A, 100WMAX			
USB-A output	2x 5/9/12V DC, UP TO 3A, 24W MAX		4x 5/9/12V DC, UP TO 3A, 24W MAX	
Batterierweiterung	Nein	Nein	Ja	Ja
Wireless output	max. 15W	max. 15W	max. 15W	max. 15W
Schnellladefunktion	5/9/12V DC, UP TO 3A, 24W MAX *2	5/9/12V DC, UP TO 3A, 24W MAX *4	5/9/12V DC, UP TO 3A, 24W MAX *4	5/9/12V DC, UP TO 3A, 24W MAX *4
DC solar Input / Anderson Connection	300W MAX, 18-25V, 15A	400W MAX, 18-25V, 20A	1200W MAX, 10-150V, 20A	1200W MAX, 10-150V, 20A
Schutzklasse Steckdosen	IP 65	IP 65	IP 65	IP 65
Lebensdauer (Ladezyklen)	>2000+ cycles life; Capacity >80%			
Akkuart	LiFePo4			
Laufzeit bei 50% Last	1,7 h	1,5 h	1,8 h	1,8 h
Laufzeit bei 100% Last	0,85 h	0,77 h	0,9 h	0,9 h
Ladezeit bis 100% Batterie mit Autoadapter 12V	5,1 h	9,2 h	18,4 h	21,5 h
Ladezeit bis 100% Batterie mit Solarpanel 100W/ 200W	100W*1 (9h) 200W*1 (4.5h) 200W*1+100W*1 (3h)	100W*1 (15h) 200W*1 (8h) 200W*2 (4h)	100W*1 / 200W*1 (Nicht empfohlen); 200W*2 (8h)	100W*1 / 200W*1 (Nicht empfohlen); 200W*2 (10h)
Ladezeit bis 100% Batterie mit 230 V AC	1,2 h	1,5 h	1,5 h	1,7 h
Schalleistungspegel max. Lw	54 dB(A)	54 dB(A)	54 dB(A)	54 dB(A)

## 2.1 Typenschild

Power Station	PPS 1200	Item no.: 6770012
Battery Capacity: 25.6V, 36Ah, 921.6Wh DC/PV Input: 18V-25V=20A max. AC Input: 220V-240Vac 50Hz 600W Max DC 5521 Output x 2: 13.6V=5A, total 8A Car Outlet Output: 13.6V=8A (DC 5521 Output (2)+ Car Outlet Output: total 8A max.) Fast Charge Output x 4: 5V=2.5A, 9V=2A, 12V=2A(24W max.) USB-C 100W Output x 2: 5V/9V/12V/15V=3A; 20V=5A(100W max.)Total 200W AC Output x 2: 230V=50Hz, Total 1200W	Discharging Temperature: 14 to 104°F (-10 to 40°C) Charging Temperature: 32 to 104°F (0 to 40°C) Wireless Charging: 15W Year of manufacture month/year Serial no.	
<b>UN38.3</b> 		
 <a href="http://www.unicraft.de">www.unicraft.de</a>		Stürmer Maschinen GmbH Dr.-Robert-Pfleger-Str. 26, 96103 Hallstadt Deutschland / Germany

Abb.2-1: Typenschild PPS 1200

## 3 Transport, Verpackung, Lagerung

### 3.1 Transport

Überprüfen Sie die Powerstation nach Anlieferung auf sichtbare Transportschäden. Sollten Sie Schäden an der Powerstation entdecken, melden Sie diese unverzüglich dem Transportunternehmen beziehungsweise dem Händler.

#### 3.1.1 Hinweise zum Transport

Unsachgemäßes Transportieren, Aufstellen und Inbetriebnehmen ist unfallträchtig und kann Schäden oder Funktionsstörungen an der Powerstation verursachen, für die wir keine Haftung bzw. Garantie gewähren.

##### WARNUNG!

Schwerste bis tödliche Verletzungen durch Umfallen und Herunterfallen von Maschinenteilen vom Gabelstapler oder vom Transportfahrzeug. Beachten Sie die Anweisungen und Angaben auf der Transportkiste.



Beachten Sie das Gesamtgewicht der Powerstation, welches in den "Technischen Daten" angegeben ist. Im ausgepackten Zustand kann das Gewicht der Powerstation auch am Typenschild abgelesen werden.

#### 3.1.2 Allgemeine Gefahren beim innerbetrieblichen Transport

##### WARNUNG KIPPGEFAHR!

Sichern Sie die Powerstation gegen Umfallen, Wegrollen und Herunterfallen.

Mitarbeiter müssen sich außerhalb der Gefahrenzone, der Reichweite der Last befinden.

Warnen Sie Mitarbeiter und weisen Sie Mitarbeiter auf die Gefährdung hin.



Der Transport darf nur von autorisierten und qualifizierten Personen durchgeführt werden. Beim Transport verantwortungsbewusst handeln und stets die Folgen bedenken. Gewagte und riskante Handlungen unterlassen.

Gefährdungsstellen, Unebenheiten und Störstellen sind unbedingt vor dem Transport einzusehen. Das Beseitigen von Gefährdungsstellen, Störstellen und Unebenheiten zum Zeitpunkt des Transportes durch andere Mitarbeiter führt zu erheblichen Gefahren.

Eine sorgfältige Planung des innerbetrieblichen Transportes ist daher unumgänglich.

### 3.2 Verpackung

Alle verwendeten Verpackungsmaterialien und Packhilfsmittel der Powerstation sind recyclingfähig und müssen grundsätzlich der stofflichen Wiederverwertung zugeführt werden.

Verpackungsbestandteile aus Karton geben Sie zerkleinert zur Altpapiersammlung.

Die Folien sind aus Polyethylen (PE) und die Polsterteile aus Polystyrol (PS). Diese Stoffe geben Sie an einer Wertstoffsammelstelle ab oder an das für Sie zuständige Entsorgungsunternehmen.

### 3.3 Lagerung

Das Gerät muss in einem geschlossenen, trockenen und gut belüfteten Raum aufgestellt werden.

Es darf keiner Feuchtigkeit oder intensiver Sonnenbestrahlung ausgesetzt werden..

## 4 Gerätebeschreibung



Abb. 4-1: Beschreibung PPS 1200

- |   |                                      |    |                                    |
|---|--------------------------------------|----|------------------------------------|
| 1 | DC-Ausgangsanschluss                 | 7  | Verbleibende Akkuladung in Prozent |
| 2 | DC-Ausgangsschalter                  | 8  | Ausgangsleistung                   |
| 3 | AC-Ladeeingangsanschluss             | 9  | AC-Ausgangsschalter                |
| 4 | Solar/Fahrzeug Ladeeingangsanschluss | 10 | 230V AC-Ausgang                    |
| 5 | EIN/AUS-Schalter                     | 11 | USB-Anschluss                      |
| 6 | Eingangsleistung                     | 12 | „Fast Charge“ USB-Anschluss        |



Abb. 4-2: Beschreibung PPS 2000

1	DC-Ausgangsanschluss	8	Ausgangsleistung
2	DC-Ausgangsschalter	9	AC-Ausgangsschalter
3	AC-Ladeeingangsanschluss	10	230V AC-Ausgang
4	Solar/Fahrzeug Ladeeingangsanschluss	11	USB-Anschluss
5	EIN/AUS-Schalter	12	„Fast Charge“ USB-Anschluss
6	Eingangsleistung	13	Qi Wireless Charger - Kabelloses Laden
7	Verbleibende Akkuladung in Prozent	14	LED-Beleuchtung

## LED-Display-Anzeige



Abb. 4-3: LED-Display-Anzeige

- 1 Solarmodul-Ladung.
- 2 AC-Eingangsanschluss Aufladung.
- 3 Sinuswelle - Bei der Verwendung der AC-Ausgang erscheint das Symbol.
- 4 ECO-Modus
- 5 USV Funktion - Unterbrechungsfreie Stromversorgung.
- 6 AC-Output: Bei AC-Ausgang leuchtet das AC-Symbol auf. Wenn das Gerät parallel betrieben wird, leuchtet das Symbol für den Parallelbetrieb auf.
- 7 DC-Output: Sobald das Gerät durch einen Doppelklick auf den Netzschalter in den Energiesparmodus wechselt, leuchtet das ECO-Symbol auf.
- 8 USB-Output: Wenn der USB-Ausgang verwendet wird, erscheint das USB-Ausgangssymbol auf dem Bildschirm.
- 9 Batterieanzeige | Verbleibende Akkuladung in Prozent | Verbleibende Lade-/Entladezeit:  
Anzeige der verbleibenden Akkuleistung  
Anzeige der Restladung in Prozent, und wenn die Restladung weniger als 5 % beträgt, sollte der Akku geladen werden.  
Die verbleibende Lade-/Entladezeit hängt von der aktuellen Stromaufnahme des Geräts ab.

### Hinweis:

Wenn das LCD-Display längere Zeit nicht benutzt wird, wechselt es in den Energiesparmodus.



## 5 Betrieb

### 5.1 Powerstation aufladen

#### Über AC-Eingangsanschluss

Schließen Sie Ihre Power Station vor der Verwendung mit dem mitgelieferten AC-Netzteil an eine Steckdose an. Falls der AC-Eingangsstrom dauerhaft über 15A (220V~240V) liegt, schützt sich der Ladeeingang das Überlastungsschutz-Symbol erscheint. Nachdem Sie sichergestellt haben, dass kein Fehler vorliegt, drücken Sie die AC-Überlastungsschutz-Taste, um den Ladevorgang fortzusetzen.

Der Ladevorgang wird visuell auf dem Display angezeigt. Sobald der Akku vollständig geladen ist, zeigt das Display 100% an.

#### Über Solarmodul

##### ACHTUNG!

- Stellen Sie Ihr Solarmodul so auf, dass es so viel wie möglich direktes Sonnenlicht empfängt.
- Stecken Sie den Stecker des Solarmoduls in die Eingangsbuchse am Gerät, um den Ladevorgang zu starten.



### 5.2 USV Funktion - Unterbrechungsfreie Stromversorgung (PPS 2000 und PPS 2400)

Die Powerstation unterstützt die USV-Funktion. Dafür schließen Sie den Netzstecker über das Ladekabel an den Ladeeingang der Power Station an, die Elektrogeräte können über den AC-Ausgang der Powerstation betrieben werden (zu diesem Zeitpunkt kommt der AC-Strom aus dem Netz, nicht aus der Stromversorgung der Station).

Wenn der Netzstrom plötzlich unterbrochen wird, schaltet dieses Produkt innerhalb von 25 ms automatisch in den Versorgungsmodus der Powerstation um.

Beim Anschluss an das Stromnetz muss zuerst der AC-Ausgang eingeschaltet werden, um sicherzustellen, dass das USV-Funktionssymbol leuchtet.

##### ACHTUNG!

Es wird empfohlen, nur eine Last während der Nutzung zu verwenden, um den Überlastungsschutz der Powerstation zu vermeiden.

Wir übernehmen keine Verantwortung für Geräteausfälle oder Datenverluste, die durch Nichtbeachtung der Anweisungen verursacht werden.

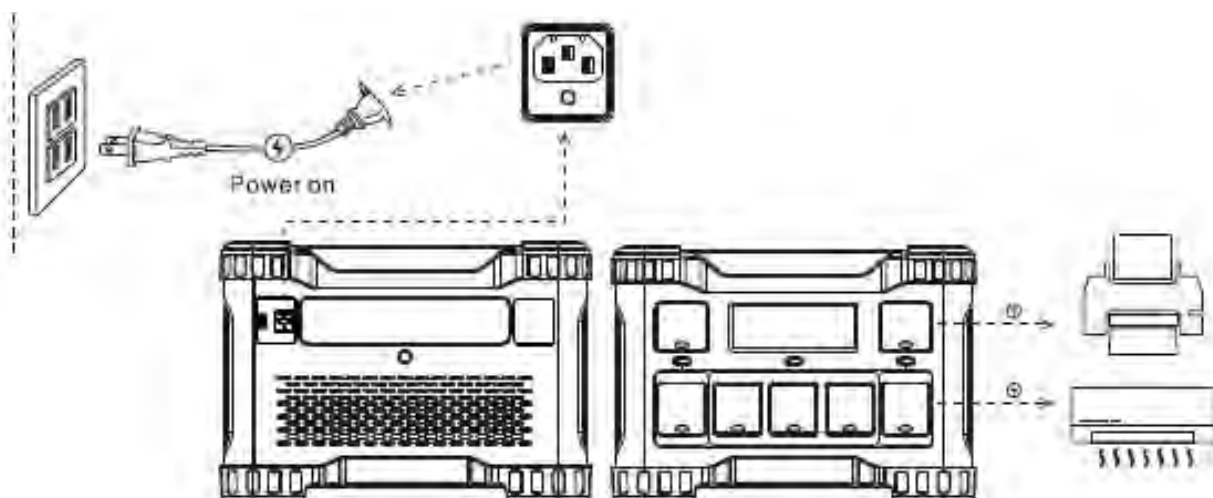


Abb.5-1: USV Funktion

## 5.3 Aufladen von Geräten

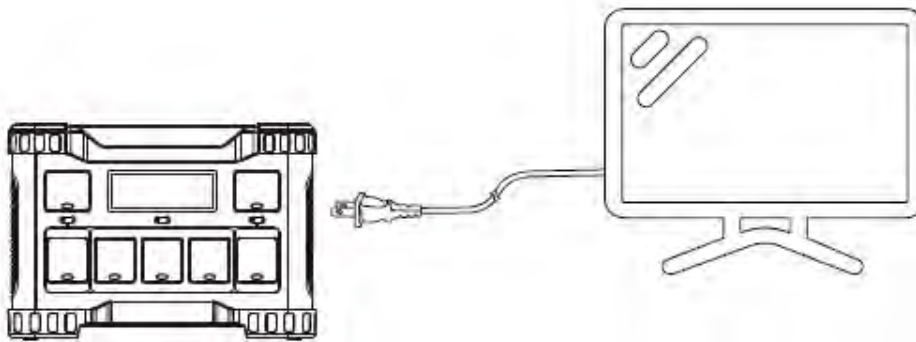
- Drücken Sie den EIN/AUS-Schalter (Pos. 5, Abb. 4-1 bzw. 4-2), um die Powerstation einzuschalten. Das Display leuchtet auf. Die USB-Ausgangsanschlüsse werden beim Einschalten des Geräts automatisch aktiviert.
- Drücken Sie die Taste DC- (Pos. 2, Abb. 4-1 bzw. 4-2) bzw. AC-Ausgang (Pos. 9, Abb. 4-1 bzw. 4-2) einmal, um die entsprechenden DC/AC-Ausgangsanschlüsse einzuschalten.
- Stecken Sie den Netzstecker des zu verwendenden Geräts in die Netzsteckdose der Powerstation.
- Ziehen Sie nach dem Gebrauch den Netzstecker aus der Steckdose und schalten Sie den verwendeten Ausgang aus.

### 5.3.1 Qi Wireless Charger - Kabelloses Laden

- Drücken Sie den EIN/AUS-Schalter (Pos. 5, Abb. 4-1 bzw. 4-2), um die Powerstation einzuschalten. Das Display leuchtet auf.
- Legen Sie das mit dem kabellosen Laden kompatible Gerät in den kabellosen Ladebereich (Pos. 13, Abb. 4-2). Wenn das Symbol "Kabelloses Laden" auf dem Display erscheint, ist das kabellose Laden aktiviert.

### 5.3.2 Beispiele

#### AC-Ausgang

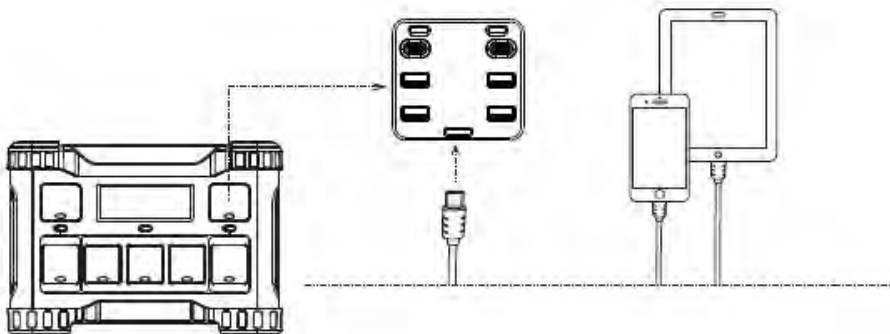


#### ACHTUNG!

Es können nur Geräte mit einer Leistung von weniger als

- 600 W (Modell PPS 600)
  - 1200 W (Modell PPS 1200)
  - 2000 W (Modell PPS 2000)
  - 2400 W (Modell PPS 2400)
- versorgt werden.

#### USB-Ausgang



Mehrere Geräte können gleichzeitig über USB und USB „Fast Charge“ geladen werden

#### DC-Ausgang



Abb. 5-2: Beispiele

## 5.4 Powerstation ausschalten

Wenn das Gerät bereits eingeschaltet ist und ausgeschaltet werden soll, drücken Sie den EIN/AUS-Schalter (Pos. 5, Abb. 4-1 bzw. 4-2), um die Powerstation auszuschalten.

Wenn die Powerstation 5 Minuten lang nicht verwendet wird, wechselt sie in den Ruhezustand und das Display wird ausgeschaltet.

## 5.5 LED-Beleuchtung

Um die LED-Beleuchtung zu nutzen, schalten Sie bitte die Powerstation ein und drücken Sie kurz die „LED-Beleuchtung“ (Pos. 14, Abb. 4-2). Wenn Sie die Taste für die LED-Beleuchtung drücken, während Sie die LED-Beleuchtung verwenden, schaltet sich die LED-Beleuchtung aus.

### Hinweis:

Die LED-Beleuchtung kann in fünf Stufen eingestellt werden: 25%, 50%, 100% Helligkeit, SOS-Modus und Blinkmodus. Durch wiederholtes Betätigen des Lichtschalters in einem Intervall von 1 Sekunden kann die Helligkeit eingestellt werden.



## 5.6 Batterie


- In diesem Gerät ist eine hochwertige LiFePO4-Batterie eingebaut. Nehmen Sie das Gerät nicht auseinander und entfernen Sie die Batterie nicht eigenmächtig, um das Gerät nicht zu beschädigen.
- Lagern Sie die Batterie nicht in einer feuchten, staubigen Umgebung oder bei hohen Temperaturen auf. Dies kann die Isolationsleistung verringern und zu Überhitzung oder Feuer führen. Die Lagerung bei hohen Temperaturen kann auch die Lebensdauer der Batterie/Akkus verkürzen.
- Die Batterielebensdauer kann sich verkürzen, wenn sie über einen längeren Zeitraum nicht verwendet wird. Entladen Sie die Power Station auf 30 % Akkulaufzeit und laden Sie sie dann alle 3 Monate auf 85 % auf, um die Akkulaufzeit zu verlängern.

## 6 Pflege, Wartung und Instandsetzung

Eine regelmäßige und gewissenhafte Wartung der Powerstation ist Grundvoraussetzung für eine lange Lebensdauer, für gute Arbeitsbedingungen und eine maximale Produktivität. Sorgen Sie dafür, dass die Wartungsarbeiten regelmäßig durchgeführt werden.

### WARNUNG!

#### Gefahr bei unzureichender Qualifikation von Personen!

- Unzureichend qualifizierte Personen können die durch unsachgemäße Reparaturarbeiten an der Powerstation entstehenden Risiken für den Anwender nicht einschätzen und setzen sich und andere der Gefahr schwerer Verletzungen aus.
- Alle Wartungsarbeiten nur von dafür qualifizierten Personen durchführen lassen. Werden Wartungs- und Reparaturarbeiten durch Personen ausgeführt, die nicht zu diesen Arbeiten autorisiert sind, so erlischt der Garantieanspruch gegenüber .



**Nach Pflege-, Wartungs- und Reparaturarbeiten prüfen, ob alle Verkleidungen und Schutzeinrichtungen wieder ordnungsgemäß am Gerät montiert sind.**

**Bei beschädigten Schutzvorrichtungen den Fachhändler oder den Kundenservice benachrichtigen.**

### 6.1 Reinigung und Pflege

Halten Sie die Powerstation stets in einem sauberen Zustand. Verwenden Sie für Reinigungsarbeiten niemals scharfe Reinigungsmittel. Diese können zu Beschädigungen oder Zerstörung von Bauteilen führen.

Alle Kunststoffteile und lackierten Oberflächen dürfen nur mit einem weichen, angefeuchteten Tuch und etwas Neutralreiniger gesäubert werden.

## 7 Ersatzteile

### Verletzungsgefahr durch Verwendung falscher Ersatzteile!

**Durch Verwendung falscher oder fehlerhafter Ersatzteile können Gefahren für den Bediener entstehen sowie Beschädigungen und Fehlfunktionen verursacht werden.**



Die Firma Stürmer Maschinen GmbH übernimmt keine Haftung und Garantie für Schäden und Betriebsstörungen als Folge der Nichtbeachtung dieser Betriebsanleitung. Verwenden Sie für die Reparaturen nur einwandfreies und geeignetes Werkzeug, Original-Ersatzteile oder von der Firma Stürmer Maschinen GmbH ausdrücklich freigegebene Serienteile.

Bei Verwendung nicht zugelassener Ersatzteile erlischt die Herstellergarantie.

### Informationen über den technischen Kundendienst

Reparaturen, die unter die Gewährleistung fallen, dürfen ausschließlich von Servicetechnikern durchgeführt werden, die von uns dazu autorisiert sind. Verwenden Sie nur Original-Ersatzteile.

### 7.1 Ersatzteilbestellung

Die Ersatzteile können über den Fachhändler bezogen werden.

Senden Sie eine Kopie der Ersatzteilzeichnung mit den gekennzeichneten Bauteilen an den Fachhändler und geben Sie folgendes an:

- Artikelnummer
- Gerätebezeichnung
- Herstellungsdatum
- Positionsnummern der Bauteile und ggf. zugehörige Ersatzteilzeichnungsnummer
- Menge
- Gewünschte Versandart (Post, Fracht, See, Luft, Express)
- Versandadresse

Ersatzteilbestellungen ohne oben angegebene Angaben können nicht berücksichtigt werden. Bei fehlender Angabe über die Versandart erfolgt der Versand nach Ermessen des Lieferanten.

Angaben zum Gerätetyp, Artikelnummer und Baujahr finden Sie auf dem Typenschild, welches an der Powerstation angebracht ist.

### Beispiel

Es muss der Lüfter für die Powerstation PPS 600 bestellt werden. Der Lüfter hat in der Ersatzteilzeichnung die Nummer 23.

Senden Sie bei der Ersatzteil-Bestellung eine Kopie der Ersatzteilzeichnung mit gekennzeichnetem Bauteil (Lüfter) und markierter Positionsnummer (23) an den Vertragshändler und teilen Sie die folgenden Angaben mit:

- Modellbezeichnung                    PPS 600
- Artikelnummer                            6770006
- Zeichnungsnummer                    -
- Positionsnummer                        23

### Die Artikelnummer Ihrer Powerstation:

- PPS 600                                    6770006
- PPS 1200                                 6770012
- PPS 2000                                 6770020
- PPS 2400                                 6770024

## 7.2 Ersatzteilzeichnungen

### Ersatzteilzeichnung PPS 600

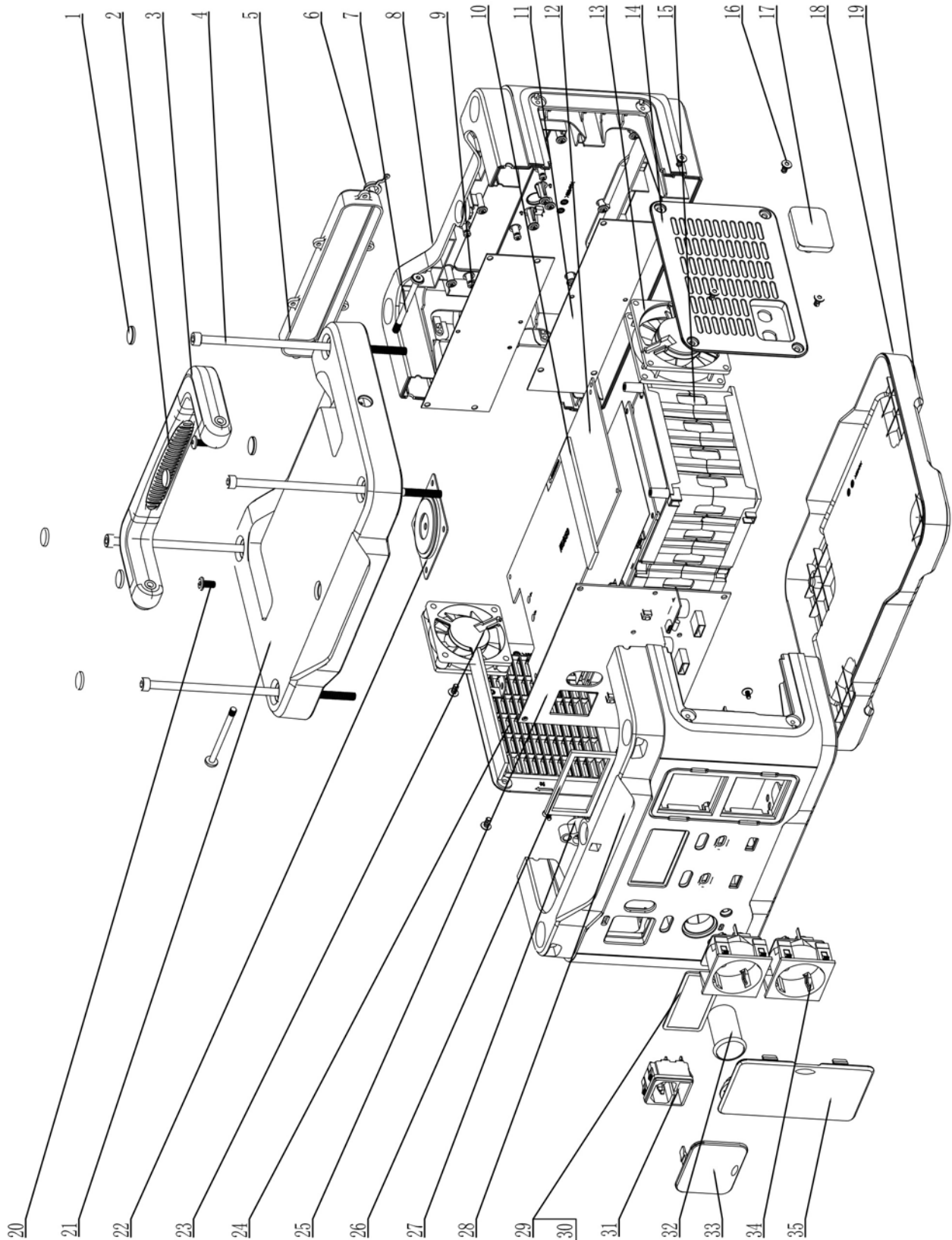


Abb. 7-1: Ersatzteilzeichnung PPS 600

## Ersatzteilliste PPS 600

Pos.	Bezeichnung	Menge	Pos.	Bezeichnung	Menge
1	Gummistopfen	6	19	Gummipad	4
2	Griff-Gummipolster	1	20	Flachrundschraube mit Innensechskant	2
3	Griff	1	21	Abdeckung oben	1
4	Sechskantschraube mit Innensechskant	4	22	Kabellose Ladestation	1
5	Lampenschutz	1	23	Lüfter	1
6	Schalter	1	24	Abdeckung links	1
7	Flachrundschraube mit Innensechskant	2	25	Leiterplatte PCBA	1
8	Rückwand	1	26	Staubschutzpolster	1
9	Leiterplatte PCBA	1	27	Solarmodul-Halterung	1
10	Aluminiumstange	2	28	Frontplatte	1
11	Leiterplatte PCBA	1	29	Display	1
12	Wechselrichter	1	30	Leiterplatte PCBA	1
13	Lüfter	1	31	DC-Steckdose	1
14	Abdeckung rechts	1	32	Halterung	1
15	Batterie	1	33	Schutzkappe	1
16	Gewindeschneidende Sechskantschrauben	8	34	AC-Steckdose	2
17	Schutzkappe	1	35	Schutzkappe	1
18	Sockelabdeckung	1			

Ersatzteilzeichnung PPS 1200

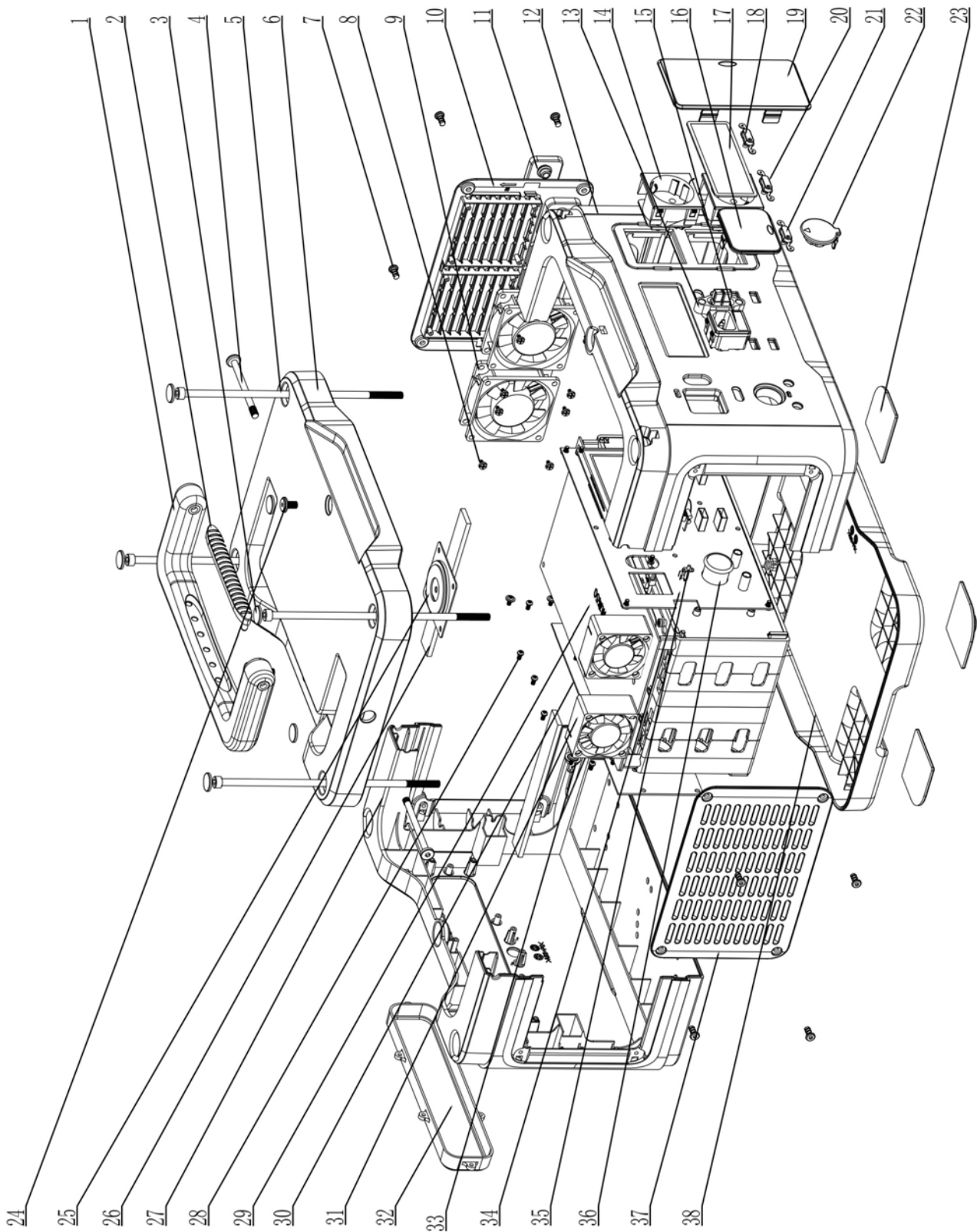


Abb.7-2: Ersatzteilzeichnung PPS 1200

## Ersatzteilliste PPS 1200

Pos.	Bezeichnung	Menge	Pos.	Bezeichnung	Menge
1	Griff	1	20	Schalter	1
2	Griff-Gummipolster	1	21	Schalter	1
3	Gummistopfen	6	22	Schutzkappe	1
4	Flachrundschraube mit Innensechskant	2	23	Gummipad	4
5	Sechskantschraube mit Innensechskant	4	24	Flachrundschraube mit Innensechskant	2
6	Abdeckung oben	1	25	Kabellose Ladestation	1
7	Sechskant-Blechschrabe	8	26	Aluminiumstange	2
8	Kreuzschlitz-Schneidschraube mit Scheibe	14	27	Rückwand	1
9	Lüfter	2	28	Kreuzschlitz-Schneidschraube mit Scheibe	24
10	Abdeckung rechts	1	29	Batterie	1
11	Schutzkappe	1	30	Leiterplatte PCBA	1
12	Frontplatte	1	31	Lüfter	2
13	Solarmodul-Halterung	1	32	Lampenschutz	1
14	AC-Steckdose	1	33	Schalter	1
15	AC-Buchse	1	34	Leiterplatte PCBA	1
16	Schutzkappe	1	35	Lichtleiterträger	3
17	Display	1	36	DC-Buchse	1
18	Schalter	1	37	Abdeckung links	1
19	Schutzkappe	1	38	Sockelabdeckung	1

Ersatzteilzeichnung PPS 2000 und PPS 2400

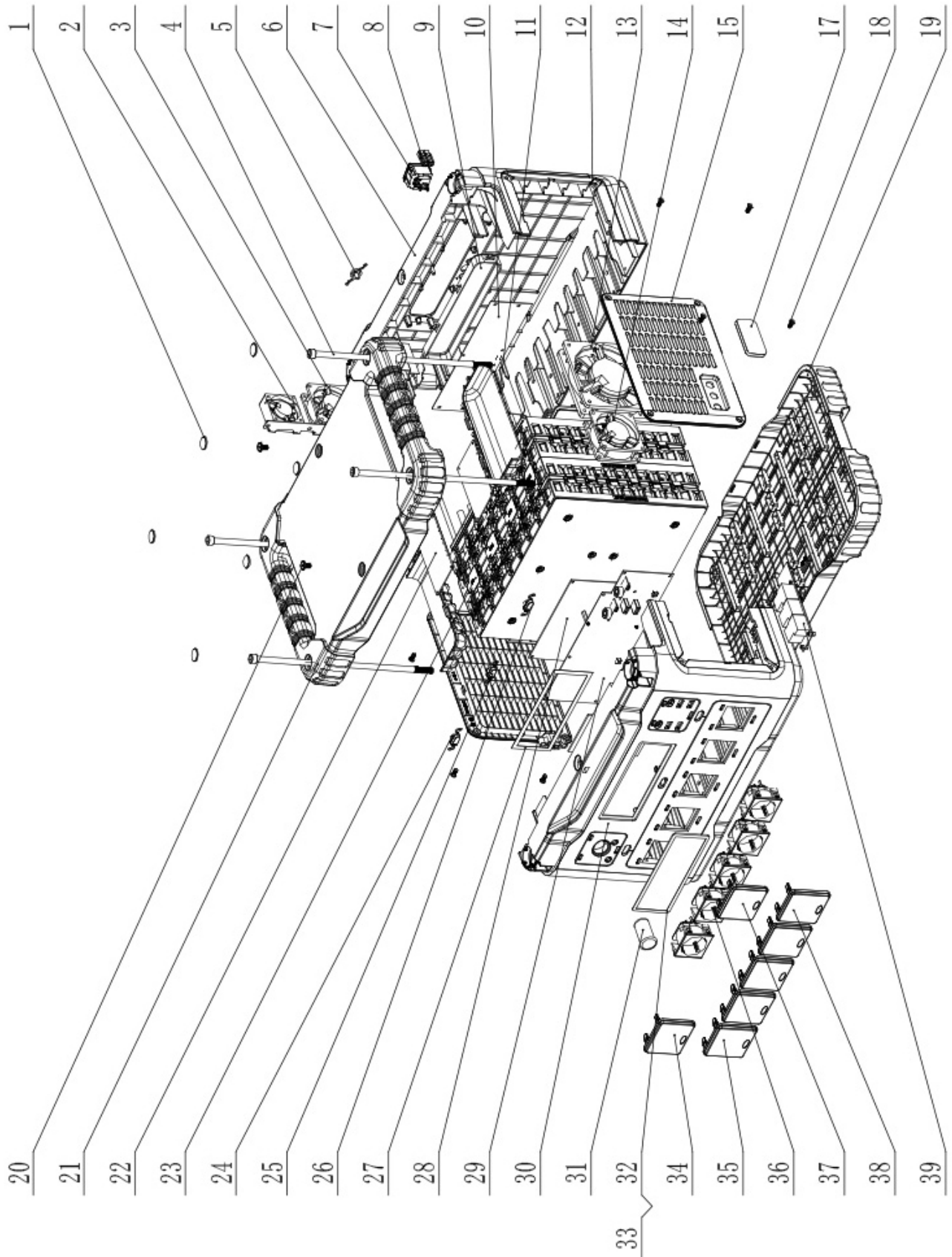


Abb.7-3: Ersatzteilzeichnung PPS 2000 und PPS 2400

### Ersatzteilliste PPS 2000 und PPS 2400

Pos.	Bezeichnung	Menge	Pos.	Bezeichnung	Menge
1	Gummistopfen	6	21	Abdeckung oben	1
2	Lüfter	1	22	Kabellose Ladestation	2
3	Lüfter	1	23	Batterie	4
4	Innensechskantschraube M8*1,25	4	24	Schalter	1
5	Schalter	1	25	Schalter	1
6	Rückwand	1	26	Schalter	1
7	250V16A Steckdose	1	27	Staubschutzpolster	1
8	Solar-Ladeanschluss	1	28	Leiterplatte Auxi PCBA	
9	Lampenschutz	1	29	Leiterplatte PCBA	1
10	Leuchtplatten, PCBA-Leiterplatte	1	30	Vorderwand	1
11	Griff	2	31	DC-Buchse	1
12	Klammermutter	8	32	Display	1
13	Lüfter	1	33	Leiterplatte LCD PCBA	1
14	Lüfter	1	34	Schutzkappe	1
15	Abdeckung rechts	1	35	Schutzkappe	1
17	Schutzkappe	1	36	250V16A Steckdose	4
18	Sechskant-Flachrundkopfschraube	8	37	Schutzkappe	1
19	Sockelabdeckung	1	38	Schutzkappe	4
20	Sechskant-Flachrundkopfschraube	2	39	Leiterplatte UPS PCBA	1

## 8 Schaltplan

PPS 600, PPS 1200, PPS 2000 und PPS 2400

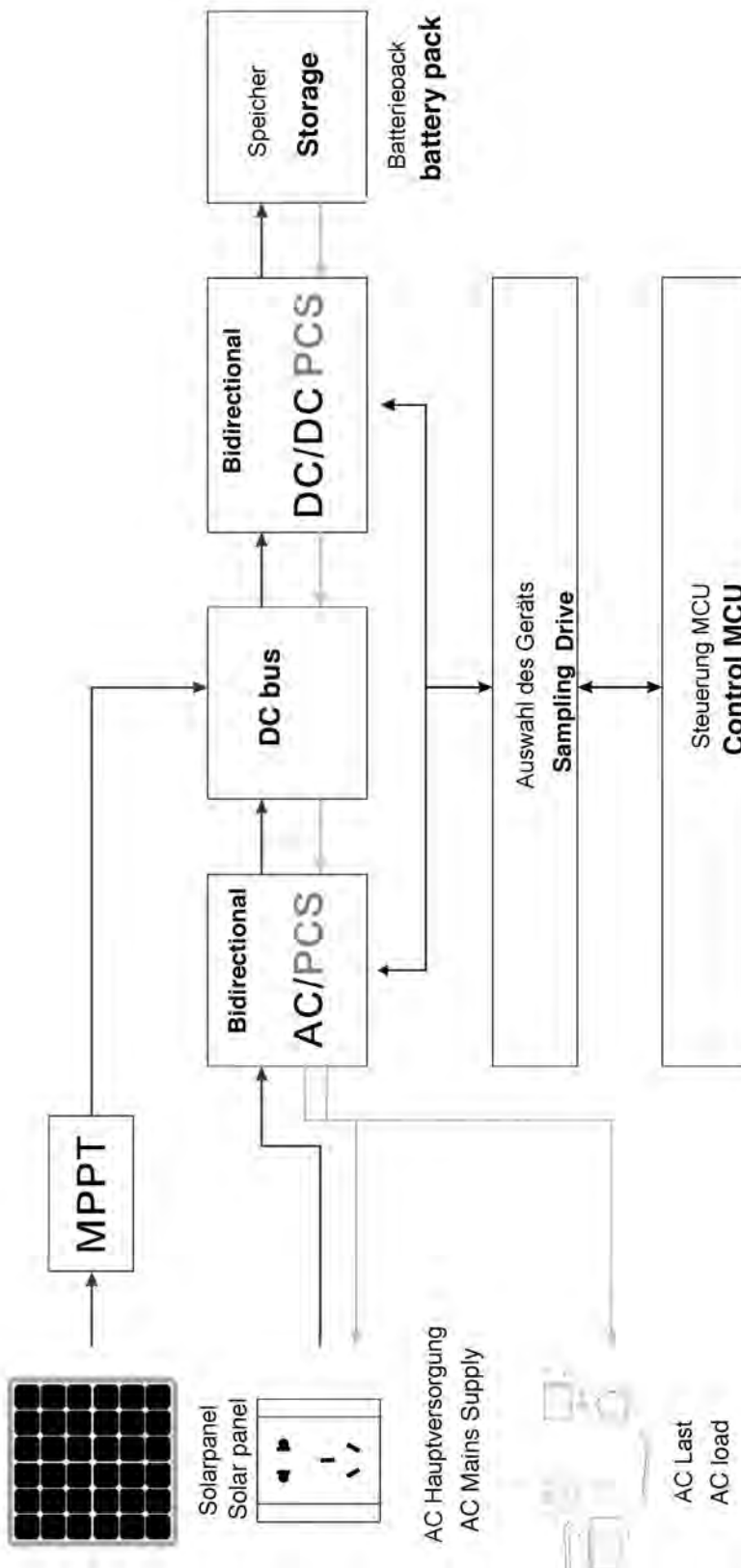


Abb.8-1: Schaltplan

## 9 EU-Konformitätserklärung

Nach Niederspannungsrichtlinie 2014/35/EU

**Hersteller / Inverkehrbringer:** Stürmer Maschinen GmbH  
 Dr.-Robert-Pfleger-Str. 26  
 D-96103 Hallstadt

**Produktgruppe:**  Werkstatttechnik

**Typenbezeichnung:** Powerstation Artikelnummer

**Produktbezeichnung: \***

<input type="checkbox"/> PPS 600	6770006
<input type="checkbox"/> PPS 1200	6770012
<input type="checkbox"/> PPS 2000	6770020
<input type="checkbox"/> PPS 2400	6770024

**Seriennummer: \*** \_\_\_\_\_

**Baujahr: \*** 20\_\_\_\_\_

\* füllen Sie diese Felder anhand der Angaben auf dem Typenschild aus

allen einschlägigen Bestimmungen der oben genannten Richtlinie sowie der weiteren angewandten Normen – einschließlich deren zum Zeitpunkt der Erklärung geltenden Änderungen entspricht.

**Mitgeltende EU-Richtlinien:** 2011/65/EU RoHS-Richtlinie  
 2014/53/EU RED-Richtlinie

**Folgende harmonisierte Normen wurden angewandt:**

EN 55032:2015 + AC:2016 + A11:2020 + A1:2020	Elektromagnetische Verträglichkeit von Multimediageräten und Einrichtungen - Anforderungen an die Störaussendung
EN IEC 61000-6-3:2021	EMV - Teil 6-3: Fachgrundnormen - Störaussendung von Geräten in Wohnbereichen
EN IEC 61000-6-1:2019	EMV - Teil 6-1: Fachgrundnormen - Störfestigkeit für Wohnbereich, Geschäfts- und Gewerbebereiche sowie Kleinbetrieb
EN 55035:2017/A11:2020	Elektromagnetische Verträglichkeit von Multimediageräten - Anforderungen zur Störfestigkeit
EN IEC 62368-1:2020 + A11:2020	Einrichtungen für Audio/Video-, Informations- und Kommunikationstechnik - Teil 1: Sicherheitsanforderungen
EN 301 489-1 V2.2.3 (2019-11)	EMV - Standard für Funkeinrichtungen und -dienste - Teil 1: Gemeinsame technische Anforderungen
EN 301 489-3 V2.3.2 (2023-01)	EMV - Norm für Funkeinrichtungen und -dienste - Teil 3: Spezifische Bedingungen für Funkgeräte geringer Reichweite (SRD) für den Betrieb im Frequenzbereich 9 kHz bis 246 GHz

Name und Anschrift der Person, die bevollmächtigt ist, die technischen Unterlagen zusammenzustellen:  
 Kilian Stürmer, Stürmer Maschinen GmbH, Dr.-Robert-Pfleger-Str. 26, D-96103 Hallstadt



Kilian Stürmer (Geschäftsführer)  
 Hallstadt, den 01.08.2024



## 10 Anhang

### 10.1 Urheberrecht

Die Inhalte dieser Anleitung sind urheberrechtlich geschützt und alleiniges Eigentum der Firma Stürmer Maschinen GmbH. Ihre Verwendung ist im Rahmen der Nutzung der Powerstations zulässig.

Eine darüber hinausgehende Verwendung ist ohne schriftliche Genehmigung des Herstellers nicht gestattet.

Weitergabe sowie Vervielfältigung dieses Dokuments, Verwertung und Mitteilung seines Inhalts sind verboten, soweit nicht ausdrücklich gestattet.

Zuwiderhandlungen verpflichten zu Schadenersatz.

Wir melden zum Schutz unserer Produkte Marken-, Patent- und Designrechte an, sofern dies im Einzelfall möglich ist.

Wir widersetzen uns mit Nachdruck jeder Verletzung unseres geistigen Eigentums.

Technische Änderungen jederzeit vorbehalten.

### 10.2 Haftungsbeschränkung

Alle Angaben und Hinweise in der Betriebsanleitung wurden unter Berücksichtigung der geltenden Normen und Vorschriften, des Stands der Technik sowie unserer langjährigen Erkenntnisse und Erfahrungen zusammengestellt.

In folgenden Fällen übernimmt die Firma Stürmer Maschinen GmbH für Schäden keine Haftung:

- Nichtbeachtung der Betriebsanleitung,
- Nicht bestimmungsgemäße Verwendung,
- Einsatz von nicht sach- und fachkundigem Personal,
- Eigenmächtige Umbauten oder Veränderungen,
- Technische Veränderungen,
- Verwendung nicht zugelassener Ersatzteile.

Der tatsächliche Lieferumfang kann bei Sonderausführungen, bei Inanspruchnahme zusätzlicher Bestelloptionen oder aufgrund neuester technischer Änderungen von den hier beschriebenen Erläuterungen und Darstellungen abweichen.

Es gelten die im Liefervertrag vereinbarten Verpflichtungen, die allgemeinen Geschäftsbedingungen sowie die Lieferbedingungen des Herstellers und die zum Zeitpunkt des Vertragsabschlusses gültigen gesetzlichen Regelungen.

### 10.3 Lagerung

#### **ACHTUNG!**

**Bei falscher und unsachgemäßer Lagerung können Komponenten der Powerstation beschädigt und zerstört werden.**



**Lagern Sie die verpackten oder bereits ausgepackten Teile nur unter den vorgesehenen Umgebungsbedingungen.**

Fragen Sie bei Ihrem Fachhändler an, falls das Gerät und Zubehörteile länger als drei Monate und unter anderen als den vorgeschriebenen Umgebungsbedingungen gelagert werden müssen.

### 10.4 Entsorgungshinweis / Wiederverwertungsmöglichkeiten:

Bitte werfen Sie die Verpackung und später das ausgediente Produkt nicht einfach in die Umwelt, sondern entsorgen Sie beides fachgerecht gemäß der von Ihrer Stadt-/Gemeindeverwaltung oder vom zuständigen Entsorgungsunternehmen aufgestellten Richtlinien.

#### 10.4.1 Außer Betrieb nehmen

##### VORSICHT!

**Ausgediente Produkte sind sofort fachgerecht außer Betrieb zu nehmen, um einen späteren Missbrauch und die Gefährdung der Umwelt oder von Personen zu vermeiden.**



- Entnehmen Sie, sofern vorhanden, Batterien und Akkus.
- Demontieren Sie das Gerät gegebenenfalls in handhabbare und verwertbare Baugruppen und Bestandteile.
- Führen Sie die Gerätekomponenten den dafür vorgesehenen Entsorgungswegen zu.

#### 10.4.2 Entsorgung der Neugeräte-Verpackung

Alle verwendeten Verpackungsmaterialien und Packhilfsmittel der Powerstation sind recyclingfähig und müssen grundsätzlich der stofflichen Wiederverwertung zugeführt werden.

Das Verpackungsholz kann einer Entsorgung oder Wiederverwertung zugeführt werden.

Verpackungsbestandteile aus Karton können zerkleinert zur Altpapiersammlung gegeben werden.

Die Folien sind aus Polyethylen (PE) oder die Polsterteile aus Polystyrol (PS). Diese Stoffe können nach Aufarbeitung wiederverwendet werden, wenn Sie an eine Wertstoffsammelstelle oder an das für Sie zuständige Entsorgungsunternehmen weitergegeben werden.

Geben Sie das Verpackungsmaterial nur sortenrein weiter, damit es direkt der Wiederverwendung zugeführt werden kann.

#### 10.4.3 Entsorgung von Schmierstoffen

Achten Sie bitte unbedingt auf eine umweltgerechte Entsorgung der verwendeten Kühl- und Schmiermittel. Beachten Sie die Entsorgungshinweise Ihrer kommunalen Entsorgungsbetriebe. Die Entsorgungshinweise für die verwendeten Schmierstoffe stellt der Schmierstoffhersteller zur Verfügung. Gegebenenfalls nach den produktspezifischen Datenblättern fragen.

#### 10.4.4 Entsorgung des Altgerätes

##### INFORMATION

Tragen Sie bitte in Ihrem und im Interesse der Umwelt dafür Sorge, dass alle Bestandteile des Gerätes nur über die vorgesehenen und zugelassenen Wege entsorgt werden.



Beachten Sie bitte, dass elektrische Geräte eine Vielzahl wiederverwertbarer Materialien sowie umweltschädliche Komponenten enthalten. Tragen Sie dazu bei, dass diese Bestandteile getrennt und fachgerecht entsorgt werden. Im Zweifelsfall wenden Sie sich bitte an ihre kommunale Abfallentsorgung. Für die Aufbereitung ist gegebenenfalls auf die Hilfe eines spezialisierten Entsorgungsbetriebs zurückzugreifen.

#### 10.4.5 Entsorgung der elektrischen und elektronischen Komponenten

Bitte sorgen Sie für eine fachgerechte, den gesetzlichen Vorschriften entsprechende Entsorgung der Elektrobauteile.

Das Gerät enthält elektrische und elektronische Komponenten und darf nicht als Haushaltsmüll entsorgt werden. Gemäß Europäischer Richtlinie über Elektro- und Elektronik-Altgeräte und die Umsetzung in nationales Recht, müssen verbrauchte Elektrowerkzeuge und Elektrische Geräte und Maschinen getrennt gesammelt und einer umweltgerechten Wiederverwertung zugeführt werden.

Als Betreiber sollten Sie Informationen über das autorisierte Sammel- bzw. Entsorgungssystem einholen, das für Sie gültig ist.

Bitte sorgen Sie für eine fachgerechte, den gesetzlichen Vorschriften entsprechende Entsorgung der Batterien und/oder der Akkus. Bitte werfen Sie nur entladene Akkus in die Sammelboxen beim Handel oder den kommunalen Entsorgungsbetrieben.

## 10.5 Entsorgung über kommunale Sammelstellen

Entsorgung von gebrauchten, elektrischen und elektronischen Geräten  
(Anzuwenden in den Ländern der Europäischen Union und anderen europäischen Ländern mit einem separaten Sammelsystem für diese Geräte).



Das Symbol auf dem Produkt oder seiner Verpackung weist darauf hin, dass dieses Produkt nicht als normaler Haushaltsabfall zu behandeln ist, sondern an einer Annahmestelle für das Recycling von elektrischen und elektronischen Geräten abgegeben werden muss.

Durch Ihren Beitrag zum korrekten Entsorgen dieses Produkts schützen Sie die Umwelt und die Gesundheit Ihrer Mitmenschen. Umwelt und Gesundheit werden durch falsche Entsorgung gefährdet. Materialrecycling hilft den Verbrauch von Rohstoffen zu verringern. Weitere Informationen über das Recycling dieses Produkts erhalten Sie von Ihrer Gemeinde, den kommunalen Entsorgungsbetrieben oder dem Geschäft, in dem Sie das Produkt gekauft haben.

## 11 Produktbeobachtung

Wir sind verpflichtet, unsere Produkte auch nach der Auslieferung zu beobachten.

Bitte teilen Sie uns alles mit, was für uns von Interesse ist:

- Veränderte Einstelldaten.
- Erfahrungen mit der Powerstation, die für andere Benutzer wichtig sind.
- Wiederkehrende Störungen.

Stürmer Maschinen GmbH  
Dr.-Robert-Pfleger-Str. 26  
D-96103 Hallstadt

Fax: (+49)0951 96555-55  
E-Mail: info@unicraft.de








**Stürmer Maschinen GmbH**  
 Dr.-Robert-Pfleger-Straße 26  
 D-96103 Hallstadt  
 +49 951 96 555 - 0  
 info@stuermer-maschinen.de  
 www.stuermer-maschinen.de



[www.stma.de/youtube-de](http://www.stma.de/youtube-de)



[www.facebook.com/stuermer.maschinen.gmbh](http://www.facebook.com/stuermer.maschinen.gmbh)



[www.xing.com/companies/stuermermaschinen.gmbh](http://www.xing.com/companies/stuermermaschinen.gmbh)



[www.linkedin.com/company/8690471](http://www.linkedin.com/company/8690471)